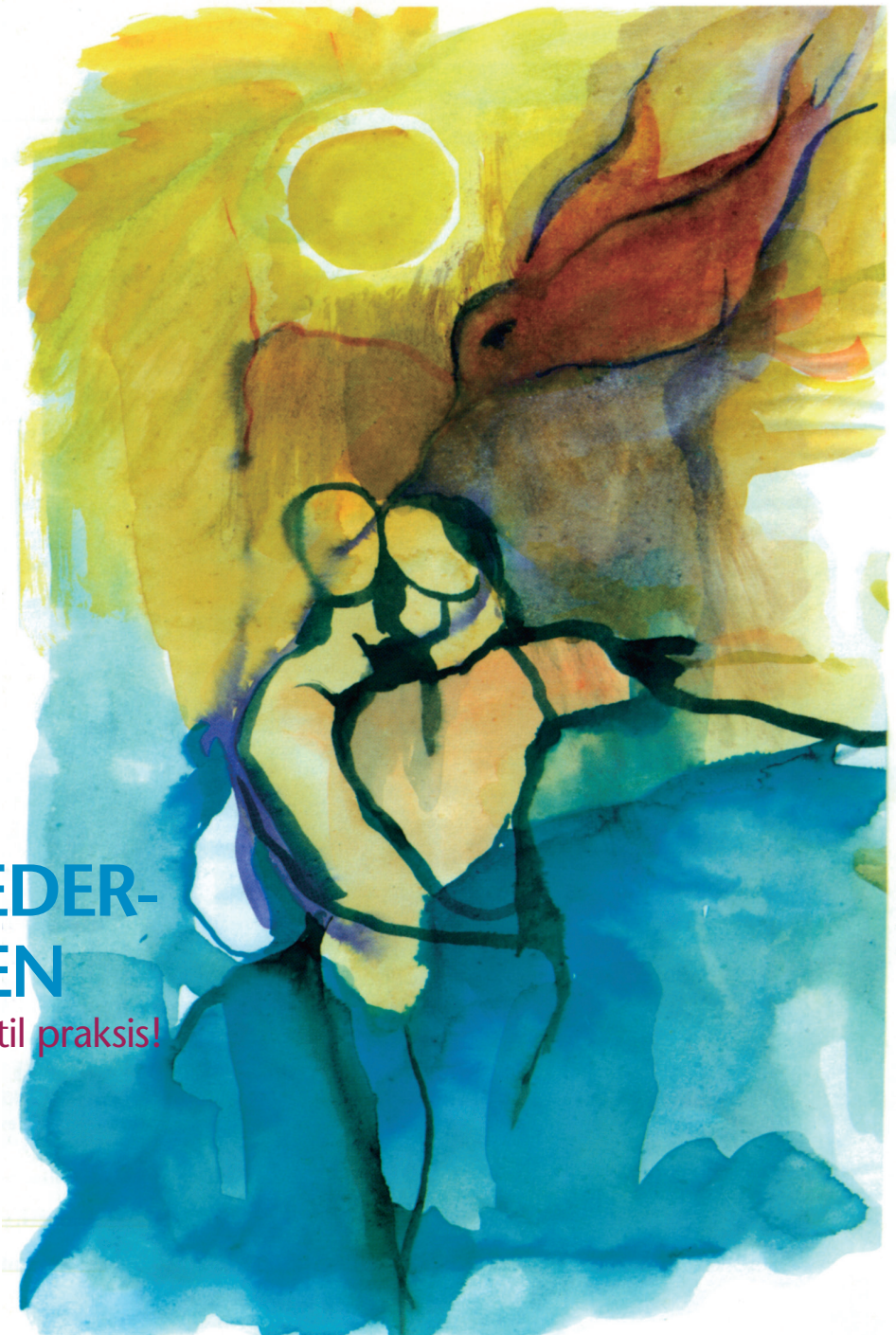




# SEKSUALVEJLEDER- UDDANNELSEN

- forankrer teori og viden til praksis!

2011 - 2013



*... en seksuel adfærd bliver i mindre grad overdreven, hvis den anerkendes, accepteres og gøres hensigtsmæssig i en given sammenhæng - snarere end at forbyde den.*

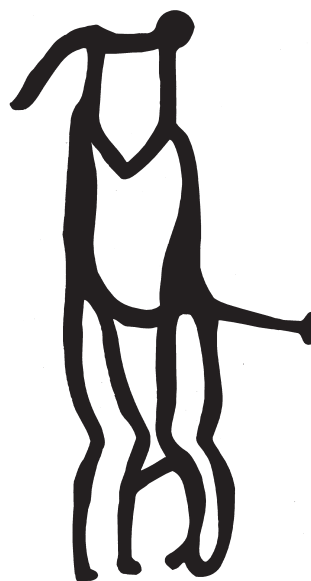
*... behov og seksuelle lyster kan ikke undertrykkes.*

*De må kanaliseres ud i hensigtsmæssige udtryksformer.*

*Isabelle Hernault - canadisk psykolog og sexolog*

# INDHOLDSFORTEGNELSE

FORORD .....	4
HISTORIK OG STATUS .....	5
UDDANNELSENS FORMÅL .....	5
UDDANNELSENS OPBYGNING .....	5
UDDANNELSENS MÅLGRUPPER .....	6
KURSUSLEDERE OG UNDERVISERE .....	7
EKSTERNE GÆSTEFORLÆSERE .....	8
<b>SEKSUALVEJLEDERUDDANNELSEN</b>	
Temaer i uddannelsen.....	9
Modul 1. Basisdelen .....	9
Modul 2. Handicapsexologi .....	12
Modul 3. Interfase.....	12
Modul 4. Egenudvikling .....	12
Modul 5. Evaluering: 1. projektopgave .	13
Modul 6. Interfase.....	13
Modul 7. Evaluering: 2. projektopgave .	14
Formidling	
Modul 8. Interfase.....	14
Modul 9. Evaluering: 3. projektopgave .	14
Dimission	
PRAKTISKE OPLYSNINGER .....	15
ANSØGNINGSFRIST .....	15
PRIS .....	15
KURSUSSTED .....	15



## Illustrationer:

Seksualvejlederuddannelsens logo er Vitlycke-parret. Vitlycke-parret (og øvrige helleristninger) er ristet ved Tanumshede, Bohuslän, Sverige.

Forsideillustration: Helle Bendtsen.

Tryk: Grafisk Hus, Løgstør.



## FORORD

---

Ømhed, kærlighed og seksualitet er vigtigt for os alle, - uanset om vi er handicappede eller ej – børn, unge eller ældre – medarbejdere eller brugere af de sociale tilbud.

FN's standardregler **Lige muligheder for handicappede** fastslår, at mennesker med handicap ikke må nægtes mulighed for at opleve deres egen seksualitet, have seksuelle forhold og blive forældre. Samme holdning findes i Socialministeriets vejledning **Seksualitet – uanset handicap**, hvoraf det fremgår, at mennesker med et handicap har ret til et seksualliv efter egne ønsker og behov, og at samfundet, hvilket i praksis ofte vil betyde medarbejderne, skal yde den fornødne vejledning og støtte.

Som medarbejdere har vi derfor i hverdagens pædagogiske praksis et kontinuerligt behov for, at få styrket vores faglige viden og personlige ressourcer - at blive opkvalificeret.

Dette bekræftes i Elsebeth Kirk Muff's bog: **Seksuelle overgreb på mennesker med handicap - et litteraturstudie** udgivet af Socialt Udviklingscenter SUS, hvor der refereres til flere udenlandske undersøgelser, hvori det konstateres at: *undervisning, der sigter på opkvalificering af medarbejderne kan være en væsentlig forebyggelsesstrategi samt grundig seksualundervisning er et meget centralt led i forebyggelse af seksuelle overgreb mod mennesker med nedsat psykisk funktionsevne.*

I rapporten: **Seksualitet hos mennesker med handicap - en kortlægning af rådgivning og vejledning i forbindelse med seksualitet** hedder det: *at seksualvejlederne (uddannet på Seksualvejlederuddannelsen) har en særdeles relevant uddannelse i forhold til faglig håndtering af de i denne rapport omhandlede problemstillinger. En naturlig følge her er, at seksualvejlederne vil være nøglepersoner i kommuner og regioners fremtidige arbejde med disse problemstillinger.*

En rundspørge foretaget af fagbladet Socialpædagogen dokumenterer, at 22 af 27 institutioner, har gjort brug af seksualvejledere.

Seksualvejlederuddannelsen, der siden 1992 er produktudviklet i samarbejde med handicaporganisationerne og offentlige myndigheder, gennemføres som en aktiv, reflekterende læreproces, hvor praksis-forankringen vægtes højt med henblik på, at styrke deltagernes udviklingsevne og handlekraft efterfølgende i funktionen som seksualvejleder.

Seksualvejlederuddannelsen tager udgangspunkt i WHO's definition af seksualitet: *Seksualitet er en integreret del af ethvert menneskes personlighed.*

*Velkommen på Seksualvejlederuddannelsen.  
Charlotte Englund, Karsten Løt & Helge Myrup*



# SEKSUALVEJLEDERUDDANNELSENS HISTORIK OG STATUS

Uddannelsen er grundlagt i 1990 af Jørgen Buttenschøn og Karsten Løt og i dag udviklet ud fra 40 års erfaring med handicapsexologi. Sammen med en række nordiske specialister - alle med forankring i hverdagens faglige praksis, er Seksualvejlederuddannelsen gennem årene udviklet og udviklet til den største af sin art i Europa.

De første mange år blev uddannelsen afholdt i regi af de danske amter, men siden 2003 er uddannelsen afholdt som et landsdækkende tilbud

ligesom Helsedirektorat i Norge har udbudt uddannelsen.

Dele af uddannelsen har endvidere været afholdt i Estland, Litauen, Grønland og på Færøerne. Foråret 2012 uddannes seksualvejleder nr. 300. Siden 2009, hvor Jørgen Buttenschøn stoppede på uddannelsen, er konsulent Helge Myrup og ergoterapeut Charlotte Englund, der begge er videruddannede specialister i Sexologisk Rådgivning (Counselling), indtrådt i uddannelsens underviser- og udviklingsteam.

# SEKSUALVEJLEDERUDDANNELSENS FORMÅL

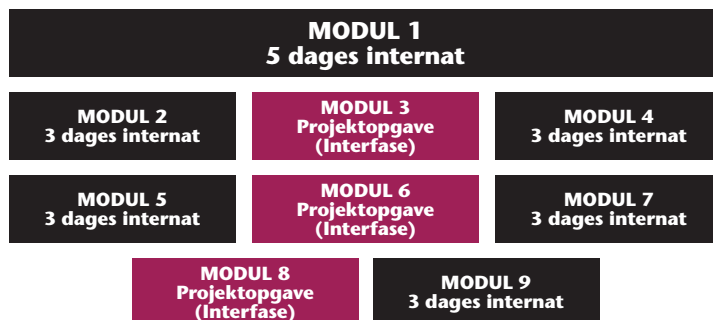
Seksualvejlederuddannelsen har til formål at bringe og opkvalificere medarbejdere i praksisfeltet med yderligere viden og personlige ressourcer m.h.p. at mestre vejledning og hjælp til medborgere med nedsat fysisk eller psykisk funktionsevne med seksuelle vanskeligheder.

Efter endt uddannelse forventes seksualvejle-

ren at kunne påtage sig opgaver med:

- rådgivning, vejledning og formidling til medborgere, pårørende og kolleger.
- udvikling af og undervisningsopgaver i forbindelse med borger- og personalekurser.
- formidlings- og undervisningsopgaver på grunduddannelserne.

# SEKSUALVEJLEDERUDDANNELSENS MODULOPBYGNING



---

Uddannelsen er opbygget som én helhed over 9 moduler.

Første modul er af 5 dages varighed og i sin konstruktion planlagt som et basiskursus, der giver basal indsigt i sexologi / handicapsexologi – se detailplan herfor.

Gennem dette fundament – basiskurset – skabes den fælles faglige grundlæggende viden på tværs af ansættelses- og specialområder, der danner grundlaget for Seksualvejlederuddannelsens øvrige 8 moduler, der er en vekselvirkning mellem 5 internatophold og 3 interfaser.

Internatopholdene (modul 2,4,5, 7 og 9) er alle af 3 dages varighed (2 overnatninger).

Interfaserne (modul 3, 6 og 8) er perioderne mellem internatopholdene, hvor kursisten arbejder med modulets projektopgave.

I uddannelsen er indbygget **3 obligatoriske projektopgaver**. Projektopgaverne løses i basisgrupper. 3. opgave kan efter aftale løses individuelt. Kursisten modtager diplom, når alle 3 projektopgaver er godkendte.

Læreprocessen former sig i vekselvirkning mellem undervisningsseminarer og fælles processuelle udviklingsprojekter. I denne læreproces støttes den enkelte deltager ved faglig og personlig supervision af de tilknyttede undervisere og den faglige uddannelsesledelse.

---

## SEKSUALVEJLEDERUDDANNELSENS MÅLGRUPPER

---

Uddannelsen henvender sig til medarbejdere med relevant uddannelsesmæssig baggrund i social- og sundhedssektoren samt undervisningsområdet - jævnfør fokus-områderne (borgere med udviklingshæmning, fysisk handicap, psykisk sygdom, erhvervet hjerneskade samt demens) i Socialministeriets vejledning: Seksualitet – uanset handicap.

Relevant uddannelsesmæssig baggrund er for eksempel pædagog, psykolog, pædagogisk konsulent, fysio- og ergoterapeut, sygeplejerske, social- og sundhedsassistent, lærer, socialrådgiver, brugerlærer og handicapinformatør.

**Ansøgere skal have mindst 2 års praksiserfaring.**

**Deltagerne må være indstillet på, at Seksualvejlederuddannelsen kræver en studiemæssig stor indsats og personlig involvering gennem såvel læsning af litteratur som arbejde med projektopgaver.**

**Tjenestestedet må være indstillet på, at støtte kursisterne ved at tildele den fornødne frihed og økonomiske støtte til gennemførelse af projekter, køb af materialer og transport.**



## HVOR ARBEJDER SEKSUALVEJLEDERNE?

---

Enkelte seksualvejledere har oprettet selvstændig praksis, men de fleste er i et ansættelsesforhold, hvor de dels bruger deres specialviden på jobbet og dels påtager sig rekvirerede opgaver for andre institutioner.

Derudover tilbyder flere seksualvejledere foredrag, kurser og temadage for handicappede,

pårørende og medarbejdere, ligesom en del udbyder kærestekurser for brugere samt individuel rådgivning m.m.

I nogle kommuner arbejder seksualvejlederne selvstændigt, mens de andre steder er samlet i et netværk, hvor ansættelsesmyndigheden sørger for supervision og efteruddannelse.

## UDDANNELSESLEDERE OG FASTE UNDERVISERE

---

**Charlotte Englund** er uddannet ergoterapeut i 1993 og har siden arbejdet som sådan i socialpsykiatrien.

Uddannet seksualvejleder i 2006, hvorefter hun har arbejdet som seksualvejleder og -rådgiver for mennesker med psykiske sygdomme.

Uddannet Klinisk Sexologisk Counsellor v. DACS - Dansk Forening for Klinisk Sexologi.

Undervisning og foredrag for social- og sundhedspersonale samt studerende.

Sexologisk rådgivning til par og enkeltpersoner.

Tidligere brevkasseredaktør.

**Helge Myrup** har egen konsulentvirksomhed, hvor han de seneste 20 år har tilbudt supplerende seksualundervisning og foredrag til folkeskoler, ungdomsuddannelser og institutioner.

Uddannet seksual- og samlivsrådgiver (counselor) v. Dansk Forening for Klinisk Sexologi.

Sexologisk rådgivning til unge i Viborg, Århus og Vejle Amter og var ansat i Lysthuset, Center for Seksuel Sundhed (tidl. Århus Amt).

Foredragsvirksomhed for sundhedspersonale og undervisere i ind- og udland.

Sexologisk rådgivning til voksne.

Studievært på TvDanmark om unge og sex.

Medlem af Jyske Sexologers supervisionsgruppe.

SUND SEX rådgiver ved Foreningen Ligeværd.

**Karsten Løt** har gennem 36 år arbejdet indenfor handicapområdet i special-undervisningssektoren - bl.a. som viceformand ved Limfjordsskolen - specialkostskolen for unge og voksne mennesker med udviklingshæmning. Har 40 års erfaring med undervisning og forskning i handicapsexualitet og fungerer som pædagogisk konsulent og supervisor omkring handicapsexologi for institutioner og medarbejdergrupper.

Konsulent på flere filmproduktioner - bl.a.: "Længsel mod kærlighed" og "Kærlighed i kørestol".

Medforfatter til undervisningsmaterialet "På vej til voksen... - et undervisningsmateriale til seksualundervisning af unge".



## EKSTERNE GÆSTEFORLÆSERE

---

### **Thore Langfeldt**

Privatpraktiserende psykolog og sexolog på Institut for Klinisk Sexologi og Terapi i Oslo. Internationalt førende terapeut i arbejdet med mænd, der begår seksuel kriminalitet.

### **Mogens A. Lund**

Overlæge, familierapeut og speciallæge i børnepsykiatri. Medstifter af The Kempler Institute of Scandinavia.

### **Amneh Hawwa**

Privatpraktiserende speciallæge og sexolog, København. Indgående kendskab til Islams syn på seksualitet.

### **Niels Karsten Mørkbak**

Praktiserende læge i Nr. Lyndelse, Fyn. Lektor i klinisk sexologi ved Odense Universitet. Uddannet sexolog ved Dansk Forening for Klinisk Sexologi.

### **Hanne Meyer**

Tidl. rektor ved Seminarierne i Esbjerg - pædagoguddannelserne.

### **Per Roholt**

Journalist og medejer af kommunikationsvirksomheden "Bureau 4", Odense samt medlem af hovedbestyrelsen i Dansk Journalistforbund.

### **Thue Sommer**

Specialpædagogisk konsulent og seksualvejleder ved Langagerskolen, Århus. Medforfatter til brætspillet "Følelser & Fornemmelser - på spil".

### **Tove Svendsen**

Cand. psych. med egen praksis: CEUD - Center for Udviklingshæmning og Psykisk Velvære, Århus. Speciale i terapeutiske samtaler samt supervision

af personalegrupper omkring borgere der er udsat for overgreb.

### **Anne Skov**

Sygeplejerske og cand. scient. soc., konsulent ved Handicapenheden, Servicestyrelsen.

### **Annetette Hauschildt**

Forstander ved Bofællesskaberne Edelsvej, Esbjerg.

### **Bente Juul**

Neuropædagogisk konsulent, PD psyk., Hjerne-skaderådvningen Odense.

### **Tor Martin Mandrup-Møller**

Handicapinformatør og seksualvejleder. Rådgiver på Spastikerforeningens netrådgivning om handicap og seksualitet.

### **Felix Pischinger**

Felix har diagnosen, Aspergers Syndrom. Var blandt de første ansatte i firmaet Specialisterne. Ansat på Heimdal, Århus.

### **Lise Jul**

Cand. mag. i kunsthistorie og journalist. Er tidligere psykiatribruger og medlem af landsledelsen i LAP - »Landsforeningen af nuværende og tidligere psykiatribrugere«. Har produceret filmserien: "Seksualitetens Gave".

### **Endvidere gæsteforelæsninger af:**

Lokale repræsentanter for handicaporganisationer og brugerlærere.

Praktiserende seksualvejledere.

Glædespige med erfaring i at betjene handicappede.

Eksperter med særlig viden og aktuel seksualfaglig relevans indkaldes ad hoc..



# SEKSUALVEJLEDERUDDANNELSEN

## TEMAER I UDDANNELSEN

- Seksuelle dysfunktioner
- Handicap-relaterede seksuelle dysfunktioner
- Fremmede kulturer og seksualitet
- Menneskesyn og seksualitet
- Jura & seksualitet
- Barrierer
- Seksualtekniske hjælpemidler
- Etik, holdninger og identitet
- Pædagogisk drama som terapeutisk handling
- Minoritetsproblematik og parafilier
- Seksualoplysning, -undervisning og -oplæring
- Didaktik og metodologi
- Undervisningsmaterialer
- Supervision, vejledning & rådgivning
- Informationsteknologi, kommunikation og seksualitet
- Formidling af tabuerede emner
- Internationalisering og netværk



## BASISDELEN - MODUL 1

### 1. DAG

08.30 – 09.00  
Ankomst og indkvartering  
Hou Søsportscenter, Odder.

09.00 – 09.30  
Velkomst, morgensang og kursusintroduktion.

09.30 – 12.00  
Daruma- & præsentationstriangel.  
Præsentation af Daruma samt gensidige deltagerinterviews m. henblik på uddybende, gensidig præsentation af uddannelsens deltagere.

12.00 – 14.00  
Frokost

14.00 - 17.30:  
Præsentation af deltagerforventninger og -ressourcer

18.00 – 19.30  
Middag

19.30 - 21.30:  
En spjætstikkers fornemmelser for sex!  
Med baggrund i angst for egen krops æggende skavanker og livets mangfoldighed en aften om følelsesmæssig isolation, kærlighed og seksualitet.

21.30 - Natbio  
Mulighed for at se nogle af de mangfoldige film, der er produceret om emnet.

Detail-planen er EKSEMPEL på indhold - planen justeres jævnfør deltagernes hverdagspraksis.



## 2. DAG

08.00 – 09.00  
Morgenmad

09.00 – 09.15  
Morgensang og opsamling

09.15 – 12.00  
Når det gør ondt i seksualiteten,  
hva' så?  
Seksuelle problemstillinger i normalbefolkningen.

12.00 – 14.00  
Frokost

14.00 – 17.30  
Udviklingshæmmede med psykiatrisk  
overbygning.

18.00 – 19.30  
Middag

19.30 – 21.30  
Seksualitet set med de pårørendes øjne.

19.30 – 20.15  
"Faktisk mangler man ord for det"  
En film for pårørende og medarbejdere om udviklingshæmmede og seksualitet.

20.15 – 21.30  
"Set fra de pårørendes synspunkt"  
Med udgangspunkt i filmen causeres over de problemer, som pårørende og handicappede har, når det handler om at forstå og acceptere den handicappedes behov for at realisere sig selv seksuelt. Hvordan støtter pårørende og medarbejdere hinanden i det fælles mål at skabe så ideelt et seksuelt miljø for den handicappede som ønskeligt.

21.30 – Natbio

Detail-planen er EKSEMPEL på indhold - planen justeres  
jævnfør deltageres hverdagspraksis.

## 3. DAG

08.00 – 09.00  
Morgenmad

09.00 – 09.15  
Morgensang og opsamling

09.15 – 10.15  
"Længsel mod kærlighed"  
Film med fokus på de trængsler, personalet på boinstitutioner kan opleve, når de begynder at inddrage beboernes seksuelle problemstillinger i den pædagogiske arbejdsproces.

10.15 – 12.00  
Seksualitet – uanset Handicap!  
Gennemgang af Socialministeriets nye vejledning, der beskriver støtte og hjælp til mennesker med nedsat fysisk eller psykisk funktionsevne.  
Fokuspunkter er:  
Målgruppen (mennesker med udviklingshæmning, fysisk handicap, sindslidelse og mennesker med demens).  
Medarbejderens forpligtigelser og rettigheder.  
De retlige rammer og pædagogiske retningslinier.

12.00 – 14.00  
Frokost

14.00 – 17.30  
Seksualvejlederens identitet!  
Individuel og gruppevis afdækning af deltageres egne og andres etiske, moralske og pædagogiske normer og holdninger med henblik på at opnå et egenbillede af identitet i forhold til medarbejdergruppen.

18.00 – 19.30  
Middag

19.30 – 21.00  
"Det er aldrig for sent at begynde forfra!"  
- når psykisk sygdom stiller sig i vejen for seksuel udvikling.

21.00 - Natbio

Detail-planen er EKSEMPEL på indhold - planen justeres  
jævnfør deltageres hverdagspraksis.



## 4. DAG

08.00 – 09.00  
Morgenmad

09.00 – 09.15  
Morgensang og opsamling

09.15 – 17.00

### Drama som terapeutisk handling

Øvelsesforløb, cases og rollespil – inspireret af hverdagen i bo- og beskæftigelsestilbudene. Forløbet søger en øget bevidstgørelse af medarbejderen og den handicappedes behov for grænseoverskridende handlemønstre.

12.00 – 13.30  
Frokost

19.00 -  
Festmiddag



Detail-planen er EKSEMPEL på indhold - planen justeres  
jævnfør deltageres hverdagspraksis.

## 5. DAG

08.00 – 09.00  
Morgenmad

09.00 – 09.15  
Morgensang og opsamling

09.15 – 12.00

### Seksualtekniske hjælpemidler

09.15 – 10.30

Gennemgang af relevante tekniske hjælpemidler samt drøftelse og vurdering af deres egnethed.

10.30 – 11.15

### "Nu kommer det"!

En film om at se mulighederne i stedet for at bruge energi på problemerne. Om brug af hjælpemidler til at generobre seksuallivet.

11.15 – 12.00

Drøftelse af medarbejderens rolle i forbindelse med anskaffelse, rådgivning om og vejledning i at benytte hjælpemidler.

12.00 – 13.30  
Frokost

13.30 – 14.30

### Hvad laver en seksualvejleder?

Uddannet seksualvejleder beretter om arbejdet i marken.

14.30 – 15.30

### Seksualvejlederuddannelsens modul 2 - 9

Orientering om uddannelsens moduler og 3 projektopgaver. Forventninger til deltagerne under og efter uddannelsen.

15.30 – 16.00

### Evaluering og afslutning.

16.00 -

Knus, farvel – og på gensyn!

Detail-planen er EKSEMPEL på indhold - planen justeres  
jævnfør deltageres hverdagspraksis.



# SEKSUALVEJLEDERUDDANNELSEN 2011 - 2013

## MODUL 2-9

### MODUL 2

3 dages internat

#### Introduktion

Forventnings- og ressourceafsøgning i deltagergruppe.  
Processuel formering af basisgrupper.  
Sexologisk videns- og holdningsanalyse.

Belysning af et eller flere sexologiske temaer f.eks. minoriteter, fremmede kulturer, anomalier, medicin og seksualitet.

Nye materialer.

Oplæg og drøftelse i forbindelse med 1. projektopgave: "Planlæg, gennemfør og evaluér et brugerkursus."

### MODUL 3

#### Interfase

Kursisten arbejder i basisgruppen med løsning af 1. projektopgave:  
"Planlæg, gennemfør og evaluér et brugerkursus."  
Mulighed for supervision.  
Opgaven afleveres ca. 2 uger før mo-

dul 5, og udsendes til øvrige kursister. Opgaven kan afleveres i rapportform indeholdende procesjournal (højest 10 A-4 sider + bilag).

Alternativ fremlæggelsesform kan aftales med uddannelsens faglige ledelse.

### MODUL 4

3 dages internat

#### Egenudvikling

Vi arbejder med egne normer, grænser og værdier inden for det sexologiske fagområde. Gennem oplæg og øvelser bliver deltagerne bevidste om egne holdninger med henblik på bedre at kunne forholde sig til egne og andres etiske og følelsesmæssige barrierer.  
"Temperaturstatus" vedrørende igang-

værende opgave og refleksion mod næste opgave.

Drøftelse af relevant afsæt for 2. projektopgave (se modul 5): "Selvvalgt opgave".

Et eller flere sexologiske temaer belyses, f.eks. minoriteter, fremmede kulturer, anomalier, medicin og seksualitet.

Nye materialer.



## MODUL 5

3 dages internat

### Evaluering af 1. projekt-opgave

Hver projektgruppe fremlægger opgaven.

Fremlæggelsen er et supplement til den indsendte projektrapport og kan suppleres med video, dias, plancher og andet undervisningsmateriale.

Projektrapporten og fremlæggelsen evalueres af opponentgruppe og i plenum.

### Egenudvikling

#### Egenudvikling (fortsat)

Vi arbejder processuelt og personligt med udgangspunkt i kursisternes øn-

sker og behov samt egne problemstillinger hen mod bevidstgørelse af egne ideer, meninger og fordomme. Mulighed for supervision af problematiske situationer fra kursistens pædagogiske hverdag.

Personlig udvikling handler om, hvordan man "stikker fingeren i jorden" og tager højde for, hvor folk er, og ikke hvor man synes, at de skal være.

Oplæg til 2. projektopgave. "Selvvalgt opgave".

Målgruppeafsøgning, afgrænsning og formulering af emne / stofområde.

## MODUL 6

### Interfase

Kursisten arbejder i basisgruppen med løsning af 2. projektopgave: "Selvvalgt opgave".

Mulighed for supervision.

Opgaven kan afleveres i rapportform indeholdende procesjournal (højst 20 A-4 sider + bilag), men kan også afleveres som konkret produkt i form af spil, cd-rom, video, billedbog, bro-

chure eller infomappe, forslag til udstillings- og messestand eller lignende.

Ved aflevering af et konkret produkt kræves kun skriftlig procesjournal.

Et eksemplar af det færdige produkt afleveres til Seksualvejlederuddannelsen.

Opgaven afleveres ca. 2 uger før modul 7 og udsendes til øvrige kursister.



## MODUL 7

### 3 dages internat

#### Evaluering af 2. projekt-opgave

Hver projektgruppe fremlægger opgaven.

Fremlæggelsen er et supplement til den indsendte projektrapport og kan suppleres med video, dias, plancher og andet undervisningsmateriale.

Projektrapporten og fremlæggelsen evalueres af opponentgruppe samt i plenum.

Belysning af et eller flere sexologiske temaer, f.eks. minoriteter, fremmede kulturer og anomalier.

Nye materialer.

#### Formidling

Oplæg til 3. projektopgave: "Formidlingsopgaven".

Seksualvejlederen skal synliggøre, videreformidle og debattere erfaringer med og til brugere, kolleger, forældre, pårørende, myndigheder og offentlighed. Vejlederen skal kunne formidle kommunikation på et stærkt følelsesladet område: Seksualitet.

Formidlingsopgaven har til formål at øve og styrke kursisten i formidlingens kunst – såvel skriftligt som mediebar formidling.

Målgruppeafsøgning, afgrænsning og formulering af emne/stofområde.

## MODUL 8

#### Interfase

Kursisten arbejder i basisgruppen eller individuelt med løsning af 3. projektopgave: "Formidlingsopgaven".

Mulighed for supervision.

Opgaven kan favne alt fra individuel og gruppevis skrevne artikler om emneområdet til dags- og fagpresse samt oplæg til radio eller tv-programmer.

Der forlanges kun færdigt manuskript.

Ligeledes promovning og formidling af konkrete projekter udarbejdet i forbindelse med løsningen af den selvvalgte opgave.

Opgaven afleveres ca. 2 uger før modul 9 og udsendes til øvrige kursister.

## MODUL 9

### 3 dages internat

#### Evaluering af 3. projekt-opgave

Gruppevis eller individuel præsentation af opgaveløsningen.

Fremlæggelsen evalueres af opponentgruppe samt plenum.

Netværksdrøftelse og promovning af seksualvejllederfunktionen.

Eksempler på retningslinier og vilkår for seksualvejledere.

Forventninger og fremtidig opkvalificering.

Dimission med diplomoverrækkelse.

#### Dimission



# PRAKTISKE OPLYSNINGER

---

## Kursusdato'er

### 2011

Modul 1: Mandag den 14. november - fredag den 18. november

### 2012

Modul 2: Tirsdag den 24. januar - torsdag den 26. januar

Modul 4: Onsdag den 18. april - fredag den 20. april

Modul 5: Onsdag den 30. maj - fredag den 1. juni

Modul 7: Tirsdag den 27. november - torsdag den 29. november

### 2013

Modul 9: Onsdag den 3. april - fredag den 5. april

Modul 3: Opgave 1 udarbejdes i perioden mellem modul 2 og 5.

Modul 6: Opgave 2 udarbejdes i perioden mellem modul 5 og 7.

Modul 8: Opgave 3 udarbejdes i perioden mellem modul 7 og 9.

## Ansøgningsfrist: LØRDAG DEN 1. OKTOBER 2011

### Optagelse:

Tilmelding via Seksualvejlederuddannelsens hjemmeside: [www.seksualvejlederuddannelsen.dk](http://www.seksualvejlederuddannelsen.dk)

Kursister optages efter princippet først til mølle.

Tilmelding er bindende.

### Pris:

**Seksualvejlederuddannelsen koster kr. 27.034,-** der inkluderer undervisning, kopiering og supervision. I kursusrprisen indgår bogen "Sexologi" af Jørgen Buttenschøn og bogen "Når seksualitet tages alvorligt" af Mona Johansen et al.

**Hertil kommer udgifter til overnatning og fuld forplejning kr. 13.632,-** (excl. drikkevarer).

**Samlet pris er kr. 40.666,-**

Prisen er excl. moms og kan betales over 3 driftsår.

Første rate forfalder inden kursusstart.

### Sekretariat:

SEKSUALVEJLEDERUDDANNELSEN, Ryttergade 11, 9681 Ranum, Tlf.: 98 67 67 07 / 20 15 67 07

**Kursusadresse:** Hou Søsportcenter  
Villavej 25, Hou  
8300 Odder  
Tlf.: 8781 7999  
[hou-seasport.com](http://hou-seasport.com)

**Kontakt:** Charlotte Englund: 3874 3508 - 2259 5859 [charlotte.englund@gmail.com](mailto:charlotte.englund@gmail.com)  
Karsten Løt: 9867 6707 - 2015 6707 [loet@loet.dk](mailto:loet@loet.dk)  
Helge Myrup: 8664 7475 - 5120 1406 [info@seksualundervisning.dk](mailto:info@seksualundervisning.dk)



- Seksualvejleder-uddannelsen er den bedste uddannelse, jeg nogensinde har været på!

- jeg er meget glad for, at have taget uddannelsen, da både det faglige indhold samt niveau er meget højt!

- jeg har fået nogle redskaber til at handle med, når en beboer har brug for støtte eller hjælp omkring sit seksuelle liv!

- uddannelsen har hjulpet mig til en personlig og professionel afklaring af egne holdninger og grænser til seksuallivet!

- Seksualvejlederuddannelsen har rykket mine grænser  
- stor personlig udvikling  
- følelse af kompetence!



## SEKSUALVEJLEDER- UDDANNELSEN

[www.seksualvejlederuddannelsen.dk](http://www.seksualvejlederuddannelsen.dk)

# Seksualvejleder- uddannelsen

- er den ældste og største efteruddannelse af sin art i Europa!
- er et grundigt afprøvet koncept med 20 års erfaring!
- **forankrer teori og viden til praksis!**
- gennemgår løbende evaluering, justering og produktudvikling!
- foråret 2012 uddannes vejleder **nr. 300!**
- har tilknyttet mere end 20 faste og eksterne gæsteforelæsere - alle med forankring i hverdagens faglige praksis!
- tilbyder et berigende studie- og netværksmiljø!
- råder over Europas største materialesamling af bøger, rapporter, video, cd-rom, undervisningsmaterialer og hjælpemidler!
- er adgangsgivende til sexologistudiet ved Göteborg Universitet, som er det mest omfattende sexologiske uddannelsesprogram i Norden med såvel pædagogisk som klinisk indhold!
- uddanner seksualvejlederne, der henvises til i Socialministeriets vejledning »Seksualitet - uanset Handicap«.